

Effetti della ricezione ambientale

La stazione ottiene l'orario preciso con tecnologia wireless. Come per tutti i dispositivi wireless, la ricezione può essere influenzata dalle seguenti circostanze:

- Lunga distanza di trasmissione
- Prossimità di montagne e valli
- Prossimità di autostrade, stazioni, aeroporti, cavi di alta tensione e così via.
- Prossimità di cantieri
- Collocazione tra edifici alti
- Collocazione all'interno di edifici in cemento
- Prossimità di apparecchiature elettriche (computer, TV e altro) e strutture metalliche
- Collocazione all'interno di veicoli in movimento

Collocare la stazione in una posizione con segnale ottimale, ad esempio vicino a una finestra e lontano da superfici metalliche o apparecchiature elettriche.

Precauzioni

- L'unità principale è destinata solo all'uso in ambienti interni.
- Non esporre l'unità a sollecitazioni eccessive o urti.
- Non esporre l'unità a temperature estreme, luce solare diretta, polvere o umidità.
- Non immergere in acqua.
- Evitare il contatto con qualsiasi materiale corrosivo.
- Non gettare l'unità nel fuoco in quanto potrebbe esplodere.
- Non aprire l'alloggiamento posteriore interno né alterare componenti di questa unità.

Avvisi di sicurezza delle batterie

- Utilizzare solo batterie alcaline, non batterie ricaricabili.
- Installare le batterie correttamente rispettando la polarità (+/-).
- Sostituire sempre un set completo di batterie.
- Non utilizzare mai batterie usate e nuove contemporaneamente.
- Rimuovere immediatamente le batterie scariche.
- Rimuovere le batterie inutilizzate.
- Non ricaricare e non smaltire le batterie nel fuoco in quanto possono esplodere.
- Assicurarsi che le batterie siano conservate lontano da oggetti metallici in quanto il contatto può causare un corto circuito.
- Evitare di esporre le batterie a temperatura o a umidità estreme o a luce solare diretta.
- Tenere tutte le batterie fuori dalla portata dei bambini perché potrebbero causare il rischio di soffocamento.

Utilizzare il prodotto solo per lo scopo previsto.

Obblighi in base alla normativa sulle batterie



Le batterie vecchie non devono essere smaltite con i rifiuti domestici in quanto possono causare danni alla salute e all'ambiente. È possibile consegnare gratuitamente le batterie usate al proprio rivenditore e ai punti di raccolta. L'utente finale è obbligato per legge a portare le batterie esaurite ai distributori e agli altri punti di raccolta.

Considerazione sulla funzione in base alla normativa sui dispositivi elettrici



Questo simbolo indica che i dispositivi elettrici alla fine del loro ciclo di vita devono essere smaltiti separatamente dai rifiuti domestici generali. Portare l'unità al proprio punto di raccolta rifiuti locale o a un centro per la raccolta differenziata. Questa disposizione si applica a tutti i paesi dell'Unione europea e agli altri paesi europei in cui viene praticata la raccolta differenziata.

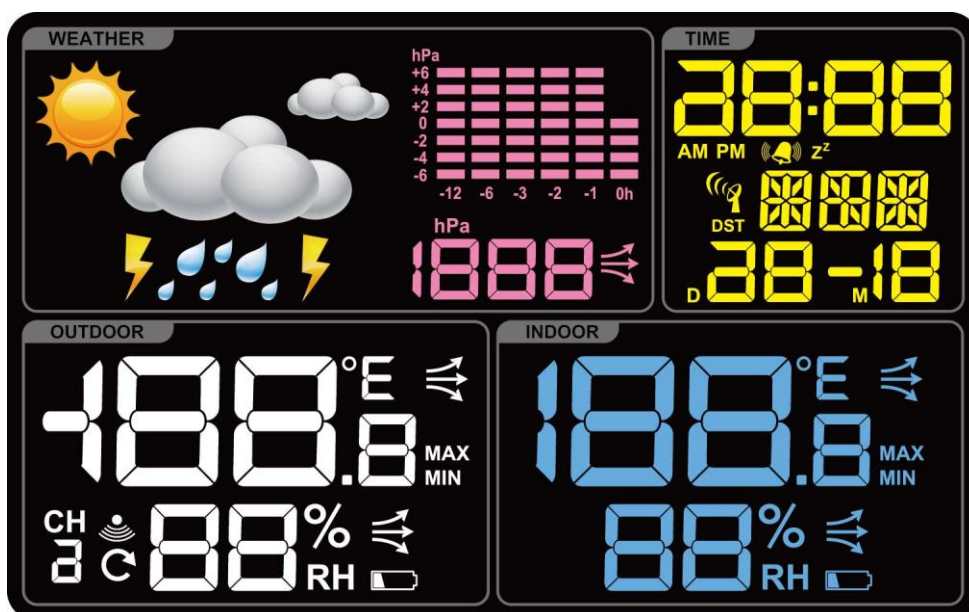
Funzioni:

- Calendario (Data/mese, 2000-2099 Anno predefinito 2016)
- Temperatura e umidità interna
- Temperatura e umidità esterna
- Possibilità di impostare il formato orario su 12 o 24 ore
- Funzione sveglia e posticipo
- Icona batteria scarica
- Previsioni del tempo: soleggiato, parzialmente soleggiato, nuvoloso, piovoso e temporalesco
- Temperatura/umidità massima e minima
- Giorni della settimana in sette lingue (GER, ITA, DUT, SPA, DAN, ENG, FRA)
- Fuso orario: -12/+12 ORE
- Funzione di ricevitore radiocontrollato di segnale DCF
- Retroilluminazione bianca

Batterie:

Ricevitore: N. 2 batterie AAA (solo per alimentazione di backup)/sensore TX960-TH: N. 2 batterie AAA

Schermo LCD:



Configurazione rapida

1. Posizionare la stazione meteo e il trasmettitore esterno wireless l'una accanto all'altro.
2. Assicurarsi che il selettore di canale sia in posizione 1.
3. Aprire il coperchio del vano batterie che si trova sul retro del trasmettitore esterno wireless e inserire 2 batterie alcaline AAA nuove. Riporre il coperchio del vano batterie.
4. Collegare l'alimentatore fornito in dotazione alla presa situata sul retro della stazione meteo o, in alternativa, utilizzare le batterie: aprire il coperchio del vano batterie che si trova sul retro della stazione meteo e inserire 2 batterie alcaline AAA nuove. Riporre il coperchio del vano batterie. È importante ricordare che, senza l'alimentatore e utilizzando solo le batterie, la retroilluminazione è sempre disattivata e occorre pertanto premere il tasto "**SNOOZE/LIGHT**" per accendere la retroilluminazione per 10 secondi.
5. Assicurarsi che il Canale 1 venga visualizzato sulla stazione meteo. La stazione meteo riceverà il segnale dati dal trasmettitore esterno entro pochi secondi.
6. Posizionare il trasmettitore esterno in una zona asciutta e riparata dal sole una volta che la stazione meteo inizia a ricevere il segnale dati del sensore.

Accensione:

1. Il display si accende completamente per 2 secondi.
2. La stazione meteo avvia la ricerca del sensore wireless a 433 MHz.
3. Se la temperatura esterna non è visualizzata dopo 3 minuti, tenere premuto il tasto "**CH**" sull'unità principale per cercare il sensore esterno. Quindi, premere il tasto "**TX**" sul sensore per inviare il segnale. Se l'unità ancora non riceve la temperatura esterna, rimuovere le batterie dal trasmettitore e tornare al passo 1 della configurazione



Ricezione del segnale del sensore

- Premere e tenere premuto il tasto **CH/+** per 3 secondi durante la visualizzazione di un canale vuoto sul quale ricercare il sensore.
- L'icona dell'intensità del segnale lampeggerà fino alla ricezione del segnale del sensore, oppure per 3 minuti in caso di segnale non disponibile.

Aggiunta di ulteriori sensori

1. Assicurarsi che i Canali 2 o 3 vengano visualizzati sulla stazione meteo. Premere il tasto "**CH**" per cambiare canale sulla stazione meteo.
2. Assicurarsi che il selettore di canale del sensore sia in posizione 2 o 3.
3. Una volta che i numeri dei Canali sulla stazione meteo e sul sensore corrispondono, aprire il coperchio del vano batterie che si trova sul retro del sensore wireless e inserire 2 batterie alcaline AAA nuove. Riporre il coperchio del vano batterie.
4. La stazione meteo riceverà il segnale dati dal trasmettitore esterno in pochi secondi.
5. Posizionare il trasmettitore esterno in una zona asciutta e riparata dal sole una volta che la stazione meteo inizia a ricevere il segnale dati del sensore.

Nota:

- Se la stazione meteo viene utilizzata con 2 o 3 trasmettitori, premere brevemente il tasto "**CH**" per visualizzare il Canale 1, il Canale 2 o il Canale 3, o per visualizzarli ciclicamente.
- Durante la visualizzazione ciclica, si passerà da un canale all'altro ogni 25 secondi, in modo da avere una visione generale di tutti i canali per un breve periodo di tempo.

Eliminazione dei sensori/deselezione dei canali

- Premere e tenere premuto il tasto "**CH**" per 3 secondi per deselezionare il canale ed effettuare una nuova registrazione.

Dettagli display/tasti:

Sul trasmettitore sono presenti sei tasti funzione:



L'icona di ricezione del segnale DCF a piena intensità verrà visualizzata sullo schermo in caso di corretta ricezione dell'orario atomico.

- In normale modalità di visualizzazione, premere il tasto "**-RCC**" per avviare/arrestare la ricerca del segnale orario (DCF).
- L'icona della torre di ricezione emetterà una luce fissa quando la stazione riceverà il segnale DCF.
- L'icona della torre di ricezione non viene visualizzata. La stazione non ha ricevuto alcun segnale.

Riposizionare la stazione per cercare di ricevere meglio il segnale e 24 ore.

Ricezione automatica dell'orario: Il segnale radio DCF consente di ricevere automaticamente il segnale orario (1:00, 2:00, 3:00, 4:00, 5:00) durante il giorno e, una volta ricevuto, non sarà possibile riceverlo nuovamente nel corso dello stesso giorno per le stesse ore (3:00, 4:00, 5:00).

L'icona "DST" (Daylight Saving Time) verrà visualizzata solo se l'unità riceve l'ora legale.

- Se il segnale è assente o ci sono troppe interferenze, il ricevitore rimarrà acceso solo per 2 minuti.
- Se il segnale è buono, il ricevitore può acquisirlo entro CIRCA 2-3 minuti.
- Se il segnale è marginale, il ricevitore cercherà di acquisirlo fino a 10 minuti.

Regolazione manuale dell'ora:

1. Premere e tenere premuto il tasto "**SET**" per 3 secondi in normale modalità di visualizzazione per impostare la modalità di visualizzazione dell'ora.
2. L'indicazione 12Hr o 24Hr ore lampeggerà. Premere il tasto "+" o "-" per selezionare il formato orario 12 ore o 24 ore. Premere il tasto "**SET**" per confermare e continuare.
3. Il fuso orario lampeggerà sul display. Premere il tasto "+" o "-" per impostare il fuso orario desiderato (l'intervallo di impostazione è tra 0 e +12, tra 0 e -12). Premere il tasto "**SET**" per confermare e continuare.
4. L'ora lampeggerà. Premere il tasto "+" o "-" per selezionare l'ora. Premere il tasto "**SET**" per confermare e continuare.
5. I minuti lampeggeranno. Premere il tasto "+" o "-" per selezionare i minuti. Premere il tasto "**SET**" per confermare e continuare.
6. L'anno lampeggerà. Premere il tasto "+" o "-" per selezionare l'anno. Premere il tasto "**SET**" per confermare e continuare.
7. Il mese lampeggerà. Premere il tasto "+" o "-" per selezionare il mese. Premere il tasto "**SET**" per confermare e continuare.
8. La data lampeggerà. Premere il tasto "+" o "-" per selezionare la data. Premere il tasto "**SET**" per confermare e continuare. Il giorno della settimana si imposterà automaticamente una volta selezionati l'ANNO, il MESE e la DATA.
9. La lingua lampeggerà; la lingua predefinita è GER. Premere il tasto "+" o "-" per selezionare la lingua desiderata: GER, FRA, ITA, DUT, SPA, DAN, ENG. Premere il tasto "**SET**" per confermare e continuare.


	INGLESE	TEDESCO	FRANCESE	ITALIANO	OLANDESE	SPAGNOLO	DANESE
WEEK	ENG	GER	FRE	ITA	DUT	SPA	DAN
MON	MON	MON	LUN	LUN	MAA	LUN	MAN
TUE	TUE	DIE	MAR	MAR	DIN	MAR	TIR
WED	WED	MIT	MER	MER	WOE	MIE	ONS
THU	THU	DON	JEU	GIO	DON	JUE	TOR
FRI	FRI	FRE	V'EN	V'EN	V'RI	V'IE	FRE
SAT	SAT	SAM	SAM	SAB	ZAT	SAB	LOR
SUN	SUN	SON	DIM	DOM	ZON	DOM	SON

10. Il valore della pressione atmosferica lampeggerà. Premere il tasto "+" o "-" per inserire il valore relativo della pressione atmosferica. La pressione atmosferica relativa può essere ottenuta da un servizio meteorologico locale. Premere il tasto "SET" per confermare e tornare alla normale modalità di visualizzazione.

Nota:

- Se non viene premuto alcun tasto per 20 secondi, il tempo a disposizione per impostare la modalità di visualizzazione dell'ora scadrà e si tornerà alla modalità di visualizzazione normale, mantenendo tutte le regolazioni effettuate dall'utente prima dello scadere del tempo.
- Tasti +/-: Premere una volta per regolare 1 unità alla volta, tenere premuto per una rapida regolazione.

Attivazione e disattivazione della sveglia

1. Premere una volta il tasto "ALARM" per impostare la modalità sveglia; l'indicazione "ALM" verrà visualizzata sul display.
2. Premere il tasto "+" o "-" per attivare o disattivare la sveglia. L'icona della sveglia  verrà visualizzata in modo permanente durante tutto il tempo di attivazione della sveglia e scomparirà quando la sveglia sarà disattivata.
3. Premere nuovamente il tasto "ALARM" per confermare e tornare alla normale modalità di visualizzazione. L'indicazione "ALM" scomparirà dal display.

Impostazione della sveglia

1. Premere e tenere premuto il tasto "ALARM" per 3 secondi in modalità di visualizzazione normale, per impostare la modalità sveglia.
2. L'ora della sveglia lampeggerà. Premere il tasto "+" o "-" per selezionare l'ora della sveglia. Premere il tasto "ALARM" per confermare e continuare.
3. I minuti della sveglia lampeggeranno. Premere il tasto "+" o "-" per selezionare i minuti della sveglia. Premere il tasto "ALARM" per confermare e tornare alla normale modalità di visualizzazione.

Nota:

- Se non viene premuto alcun tasto per 20 secondi, il tempo a disposizione per impostare la modalità sveglia scadrà e si tornerà alla modalità di visualizzazione in tempo reale, mantenendo tutte le regolazioni effettuate dall'utente prima dello scadere del tempo.
- Tasti +/-: Premere una volta per regolare 1 unità alla volta, tenere premuto per una rapida regolazione.
- Quando la sveglia suona, continua per 2 minuti poi si spegne completamente.

Funzione di posticipo

1. Premendo il tasto "**SNOOZE/LIGHT**", la retroilluminazione bianca si attiva per 10 secondi.
2. Quando la sveglia suona, premere il tasto "**SNOOZE/LIGHT**" per posticiparla di 10 minuti. L'icona della sveglia lampeggia mentre la funzione di posticipo è attiva.

Nota:

- Per spegnere la sveglia per un giorno, premere qualunque tasto ma non il tasto "**SNOOZE/LIGHT**" mentre la funzione di posticipo è attiva. L'icona della sveglia smetterà di lampeggiare.

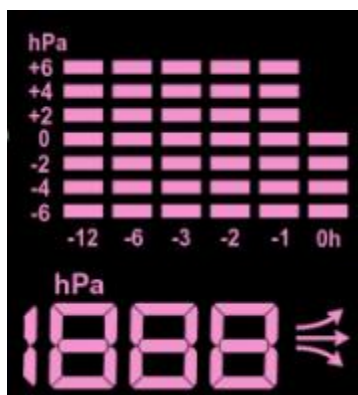
Funzione di retroilluminazione

- Inserendo l'alimentatore, il display rimarrà sempre retroilluminato.
- In assenza dell'alimentatore, premere il tasto "**SNOOZE/LIGHT**" per attivare la retroilluminazione per 10 secondi.

Valori MAX/MIN:

- In modalità di visualizzazione normale, premere il tasto "**MIN/MAX**" per visualizzare il valore massimo della temperatura/dell'umidità. Premere nuovamente il tasto "**MIN/MAX**" per visualizzare il valore minimo della temperatura/dell'umidità.
- Premere e tenere premuto il tasto "**MIN/MAX**" per 3 secondi nell'interfaccia corrispondente per cancellare il valore massimo o minimo della temperatura/dell'umidità memorizzato.
- Dopo 5 secondi, il display tornerà alla modalità di visualizzazione normale.
- I valori MIN/MAX saranno inoltre automaticamente cancellati alla mezzanotte (0:00) di ogni giorno.

Barometro, valori in bar e dati cronologici relativi alla pressione atmosferica registrati nelle ultime 12 ore



- I dati relativi alla pressione atmosferica registrati nelle ultime 12 ore possono essere visualizzati in hPa.
- Il grafico a barre illustra la tendenza della pressione atmosferica nel corso delle ultime 12 ore in 6 intervalli: 0 h, -1 h, -2 h, -3 h, -6 h, e -12 h. Il valore "0 h" rappresenta l'ora attuale di registrazione della pressione atmosferica. Le colonne rappresentano i valori della pressione espressi in "hPa" (0, ± 2 , ± 4 , ± 6) registrati in un'ora precisa. Il valore "0" al centro di questa scala corrisponde alla pressione attuale e ciascuna variazione (± 2 , ± 4 , ± 6) rappresenta la differenza in eccesso o in difetto espressa in "hPa" tra la pressione registrata in passato rispetto e la pressione attuale.
- Per ottenere informazioni precise sulle tendenze della pressione barometrica, la stazione meteo dovrebbe essere posizionata alla stessa altitudine delle registrazioni (cioè, non dovrebbe essere spostata dal piano terra al secondo piano della casa). Se l'unità viene spostata in una nuova posizione, si consiglia di cancellare le letture ottenute nelle 12 ore successive.

Previsioni meteo

Sul display possono essere visualizzati 5 simboli delle previsioni meteo: soleggiato, parzialmente soleggiato, nuvoloso, piovoso, temporalesco



Nota:

- La previsione meteo è determinata sulla base della temperatura, dell'umidità e della pressione. Il simbolo delle previsioni può non corrispondere alle condizioni meteorologiche reali.

Modifica dell'unità di misura della temperatura

- Premere il tasto "°C/°F" per impostare l'unità di misura della temperatura su °C o °F.

Indicatore di batteria scarica

Sul display della stazione meteo viene visualizzato il simbolo della batteria scarica quando le batterie della stazione meteo o del sensore esterno devono essere sostituite.

- Icona batteria con temperatura interna - Sostituire le batterie nell'orologio.
- Icona batteria con temperatura esterna - Sostituire le batterie nel sensore.

Caratteristiche tecniche

Temperatura interna:

- Intervallo temperatura interna = da -9,9 °C a 50 °C (da 14 °F a 122 °F)
- Precisione ± 1 gradi Celsius da 0 °C a 50 °C (da 32 °F a 122 °F)
- Risoluzione = 0,1 gradi Celsius
- Se superiore a 50 °C (122 °F), il display indica HI
- Se inferiore a 9,9 °C (14 °F), il display indica LO

Umidità interna:

- Intervallo umidità operativa = da 20% a 95% UR
- Precisione +/- 5% UR
- Risoluzione = 1 % UR

Temperatura esterna:

- Intervallo temperatura interna = da -40°C a 60°C (da -40°F a 140°F)
- Precisione ± 1 gradi Celsius da 0°C a 50°C (da 32°F a 122°F)
- Precisione $\pm 1,5$ gradi Celsius da -40 °C a 0 °C (da -40 °F a 32 °F) e da 50 °C a 60 °C (da 122 °F a 140 °F)
- Risoluzione = 0,1 gradi Celsius
- Se superiore a 60°C (140°F), il display indica HI
- Se inferiore a -40 °C (-40 °F), il display indica LO

Umidità esterna:

- Intervallo umidità operativa = da 20% a 95% UR
- Precisione +/- 5% UR
- Risoluzione = 1 % UR

IMPOSTAZIONI predefinite:

- Ora: 00:00
- Temperatura: °C
- Icone delle previsioni: parzialmente soleggiato
- Visualizzazione dei giorni della settimana in tedesco