

TERMOSTATO DIGITALE HD-310

Cod. 493933759



Manuale utente



CONGRATULAZIONI

Avete acquistato il più recente termostato, controllato da microprocessore, che vi aiuterà nella riduzione dei costi di riscaldamento. E' stato progettato per un utilizzo semplice e intuitivo.

In generale: la serie di termostati digitali HD funziona a batteria. Con il modello HD-310 è possibile risparmiare energia abbassando la temperatura su "Eco" per brevi periodi. Questi periodi possono essere occasionali o ripetitivi durante la giornata.

Basta premere i tasti: **1** **2** o **3** e la temperatura si abbassa temporaneamente a 16°C.

Pre-impostati:

- 1** 16°C per un periodo di 2 ore
- 2** 16°C per un periodo di 4 ore
- 3** 16°C per un periodo di 6 ore

La temperatura Set (Comfort) di 20°C e le temperature Eco di 16°C possono facilmente essere modificate, come anche la durata di applicazione di 2, 4, 6 ore. La serie HD funziona a batteria e quindi può sostituire qualsiasi termostato meccanico a 2 fili. Notare però che il carico massimo sopportato è 5A.

INSTALLAZIONE

Se il termostato viene collegato alla rete 220V, farlo fare a personale competente.

Se avete un termostato meccanico a 2 fili, basta semplicemente sostituirlo con la serie HD. Collegare i due fili al terminale come descritto in fig. 2, inserire le batterie e chiudere il termostato. Vedere sotto. Se non avete un precedente termostato già installato, dovete installare un cavo a 2 fili fino all'impianto di riscaldamento. Vedere fig. 2.1, 2.2, 2.3



Fig. 1

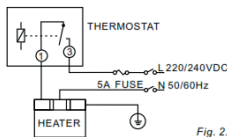


Fig. 2.1

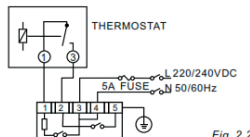


Fig. 2.2

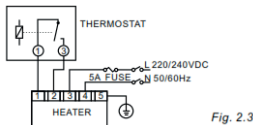


Fig. 2.3

1. Potete installare il termostato come segue:

a circa 160 cm dal pavimento, in casa su un muro con temperatura costante (Fig. 1) Solo muri interni alla casa, non muri che si affacciano all'esterno. Non esposti alla luce diretta del sole. Non vicino a fonti di calore, stufe, ventilatori. Non su muri confinanti con cucine, forni o altro. Non vicino a finestre verso l'esterno.

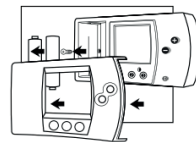


Fig. 3.1

3. Svitare la vite dello schermo di protezione e rimuoverlo. Fig. 3.2

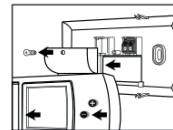


Fig. 3.2

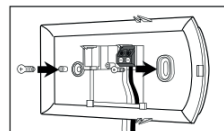


Fig. 3.3

4. Montare la base sul muro e verificare che i fori nel muro siano coperti dalla base tramite il coperchio, lasciando fuoriuscire i fili in arrivo. Fig. 3.3 Allentare le viti nel blocchetto e inserire i fili. (vedere fig. precedenti per stabilire quale collegamento utilizzare).

5. Reinserire il coperchio protettivo sulla base e avvitare le viti.

6. Reinserire il frontalino sulla base e riavvitare le viti.

7. Installare due batterie tipo AA nel relativo comparto.

8. Premere RESET una volta e verificare che si predisponga nelle condizioni iniziali.

9. Quando il termostato viene installato con le batterie o dopo aver premuto RESET, è subito operativo.

Il display LCD mostra la temperatura 20°C e la temperatura attuale della stanza.

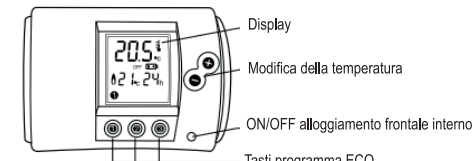


Fig. 4.1



TASTI

Il termostato dispone dei seguenti tasti: (fig. 4.1, 4.2)

Tasto ON/OFF sul frontale, per accendere o spegnere il termostato. Se è spento, sul display compare "OFF" e la temperatura ambiente. Se è in modo Normal, si vedrà la temperatura impostata e la temperatura attuale della stanza. Utile per spegnere il termostato durante la stagione estiva.

Tasti + o -

Per aumentare la temperatura, premere +

Per diminuire la temperatura, premere -

Informazioni visibili a display:

- ① Temp. Eco 5-30°C per 1-99h (preimpostato a 16°C per 4 ore)
- ② Temp. Eco 5-30°C per 1-99h (preimpostato a 16°C per 6 ore)
- ③ Temp. Eco 5-30°C per 1-99h (preimpostato a 16°C per 7 ore)

FUNZIONAMENTO

Con l'installazione delle batterie il termostato terrà la temperatura ambiente a 20°C. Se si vuole impostare la temperatura Eco e il periodo Eco, premere i tasti 1, 2 o 3. Il dato verrà mostrato sul display. Sarà mostrato il tempo rimanente del periodo Eco, assieme al numero del tasto premuto (1, 2 o 3)

tasti visualizzazione sul display

- 1~3 Temp. Ambiente, temp. Eco, periodo Eco rimanente (in ore) in funzione del tasto premuto. La temperatura scenderà al valore Eco impostato per il tempo Eco impostato. Terminato il tempo, ritorna alla condizione impostata prima della pressione del tasto Eco.

PER CANCELLARE IL PROGRAMMA ECO

Se si preme il tasto 1, 2 o 3 di nuovo durante il periodo Eco, il programma Eco verrà annullato.

Utilizzo raccomandato dei tasti Eco:

- 1 = Quando si esce per parte della giornata.
- 2 = Quando si va a dormire
- 3 = Quando si è fuori casa per tutto il giorno.

Per cambiare i valori preimpostati di Eco temperatura e periodo

tasti visualizzazione sul display

- ① > 2s Temp. Ambiente, 16°C temp. Eco, lampeggia "4h e ①"
Aumenta o diminuisce il periodo Eco lampeggiante da 4h al periodo voluto (1-99h)
- ① Temp. Ambiente, lampeggia "16°C Eco temp.", periodo Eco e 1
Aumenta o diminuisce la temperatura lampeggiante Eco fino al valore desiderato.
- ① Interrompe il lampeggio e imposta i nuovi valori.

Ora avete impostato i nuovi valori di temperatura e periodo Eco (per questo tasto)
Procedere allo stesso modo per modificare i tasti 2 e 3.

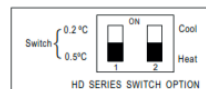
CONSIGLI PER L'UTENTE

Utilizzo alternativo dei tasti 1, 2 e 3.

Se il riscaldamento deve essere abbassato per l'intero week end, è possibile riprogrammare uno dei tasti Eco fino a 99 ore. Significa impostare un periodo di 4 giorni, dopodiché ritorna al funzionamento normale. Se desiderate una temperatura inferiore (antigelo) per un periodo più lungo, basta semplicemente ridurre la temperatura fino al valore richiesto ma in questo caso la temperatura resterà al valore impostato per un tempo illimitato e andrà ripristinata manualmente al valore normale. I tasti 1, 2 e 3 sono solo per la funzione Eco e non si ripetono giornalmente. Es: tasto 2 impostato per 16°C alle 16,00 e per 4h, il giorno successivo si avrà la stessa impostazione di 16°C dalle 16 alle 20.

SELEZIONI OPZIONALI

Sul retro dell'alloggiamento frontale si sono due dip switch, che permettono le seguenti opzioni:



Dip Switch 1: differenziale di temperatura ON=0,2°C / OFF=0,5°C (mantiene la temperatura entro questa variazione)

Dip Switch 2: impostazione riscaldamento o raffreddamento. ON= freddo / OFF= caldo

Impostazioni di fabbrica: Dip 1 differenziale OFF=0,5°C e Dip 2 OFF= caldo

SPECIFICHE GENERALI

Escursione temperatura: 5~30°C | Differenziale: +/- 0,5°C

Batterie: 2 x AA alcaline

Potenza commutabile: 220-230 VAC, 5A carico resistivo, 2A carico induttivo

Tempo minimo ON in "caldo" 1 min | Tempo minimo OFF in "freddo" 3min

Batteria scarica Il termostato si spegne e appare l'indicatore "Batteria scarica"

CONFORMITÀ PRODOTTO

Il produttore Melchioni Ready S.r.l. dichiara che il prodotto TERMOSTATO DIGITALE Modello HD-310 (Cod. 493933759) è conforme alla Direttiva 2014/30/UE del Parlamento Europeo e del Consiglio, del 26 febbraio 2014, concernente l'armonizzazione delle legislazioni degli Stati membri relative alla compatibilità elettromagnetica.

Il produttore Melchioni Ready S.r.l. dichiara che il prodotto TERMOSTATO DIGITALE Modello HD-310 (Cod. 493933759) è conforme alla Direttiva 2014/35/UE del Parlamento Europeo e del Consiglio, del 26 febbraio 2014, concernente l'armonizzazione delle legislazioni degli Stati membri relative alla messa a disposizione sul mercato del materiale elettrico destinato a essere adoperato entro taluni limiti di tensione.

Il produttore Melchioni Ready S.r.l. dichiara che il prodotto TERMOSTATO DIGITALE Modello HD-310 (Cod. 493933759) è conforme alla Direttiva 2011/65/UE del Parlamento Europeo e del Consiglio, del 8 giugno 2011 e successiva Direttiva Delegata 2015/863 della Commissione, sulla restrizione dell'uso di determinate sostanze pericolose nelle apparecchiature elettriche ed elettroniche.



Ai sensi della Direttiva 2012/19/UE del Parlamento Europeo e del Consiglio, del 4 luglio 2012, sui rifiuti di apparecchiature elettriche ed elettroniche (RAEE), la presenza del simbolo del bidone barrato indica che questo apparecchio non è da considerarsi quale rifiuto urbano: il suo smaltimento deve pertanto essere effettuato mediante raccolta separata. Lo smaltimento effettuato in maniera non separata può costituire un potenziale danno per l'ambiente e per la salute. Tale prodotto può essere restituito al distributore all'atto dell'acquisto di un nuovo apparecchio. Lo smaltimento improprio dell'apparecchio costituisce condotta fraudolenta ed è soggetto a sanzioni da parte dell'Autorità di Pubblica Sicurezza. Per ulteriori informazioni è possibile rivolgersi all'amministrazione locale competente in materia ambientale.



Made in China

Melchioni Ready S.r.l.

Via Colletta, 37 - 20135 Milano | Tel. 02 49486000 | www.melchioni-ready.com